

Fitxa tècnica

Treballs previs a les recomanacions de fertilització



Fitxa núm. 2

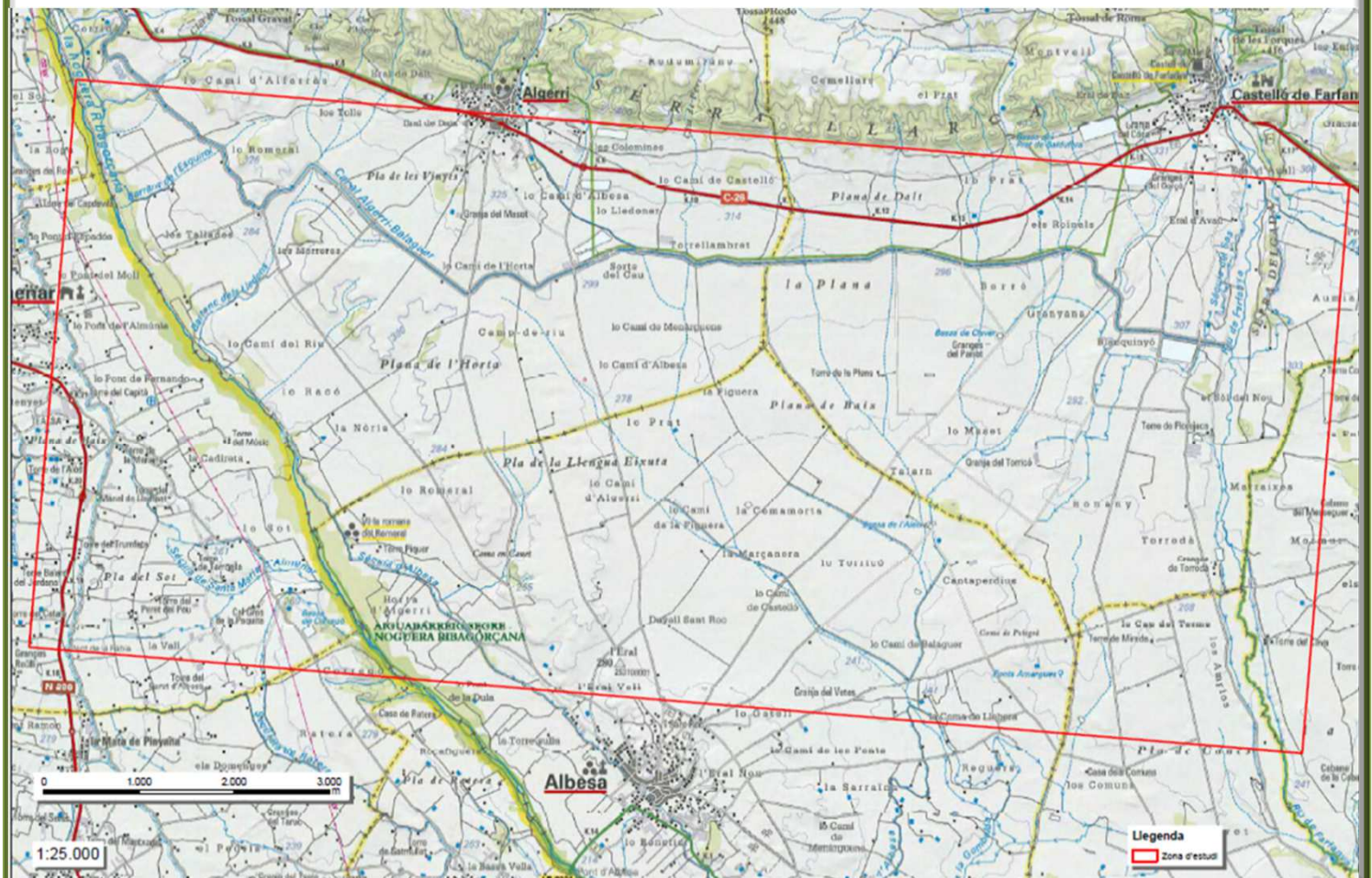
ACCIÓ B3. DIAGNOSI INICIAL

1. Sol·licitud del projecte (Any 2012)

Durant la sol·licitud del projecte LIFE+, es requeria delimitar una zona on es durien a terme diferents activitats del projecte (accions tècniques B3, B4 i B5). També calia contactar amb associacions i titulars de les explotacions agrícoles que mostressin interès en col·laborar amb el projecte, en cas de ser concedit. Així doncs, es va escollir la part occidental dels regadius del Canal Algerri-Balaguer i es va aconseguir una carta de compromís de 10 agricultors professionals, així com de la Comunitat de Regants de l'esmentat Canal.

Es decideix treballar en aquesta zona de la Noguera perquè es tracta d'una superfície de nous regadius amb grans extensions de cereals com el panís, amb elevades necessitats de nitrogen, i una presència important d'explotacions ramaderes, especialment de porcí.

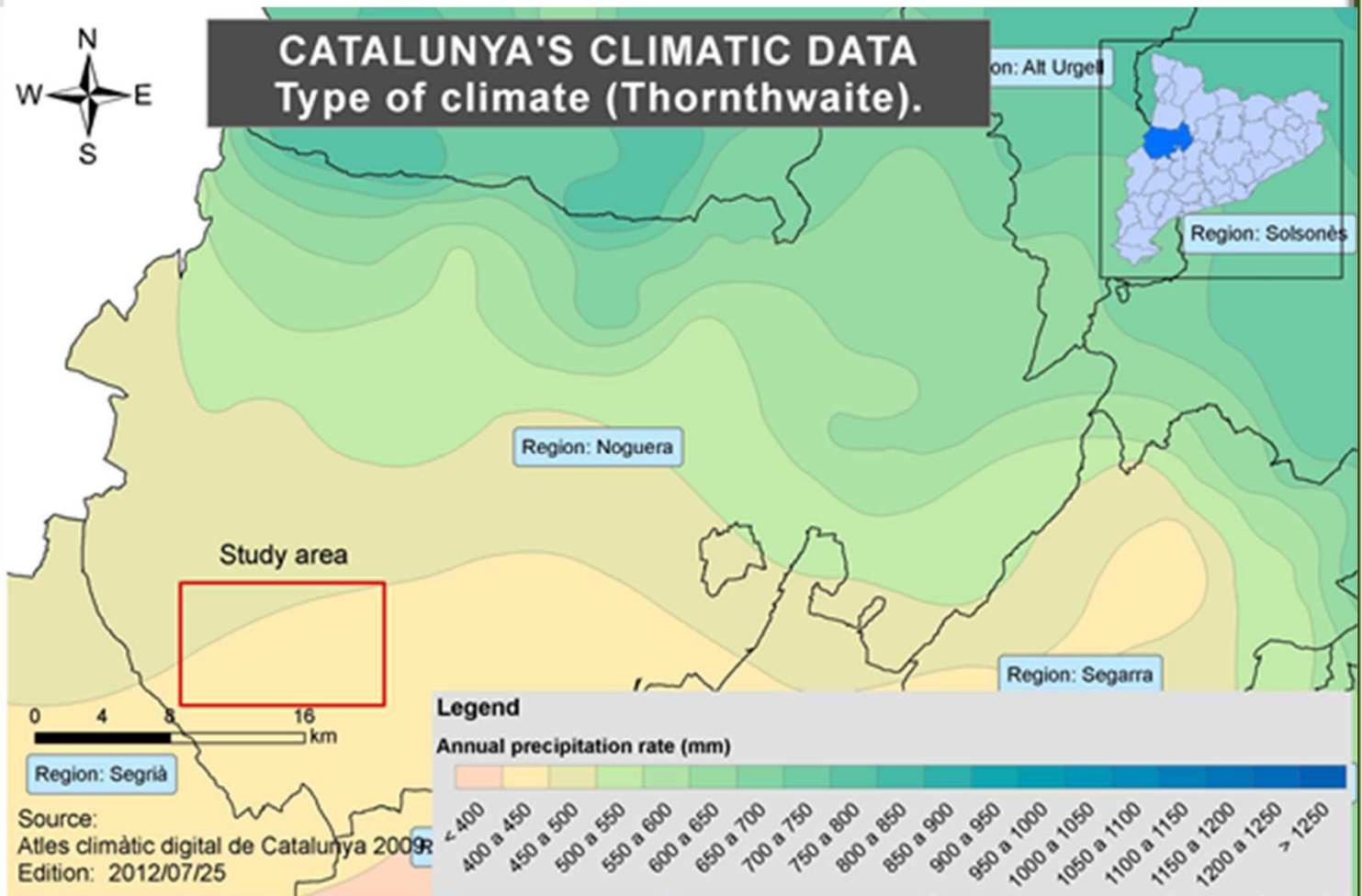
Es va restringir la zona d'estudi a 6000 ha. D'aquesta manera la zona quedava delimitada pels municipis d'Algerri i Castelló de Farfanya al nord, per Albesa al Sud, pel riu Noguera Ribagorçana a l'oest i pel riu Farfanya a l'est.





2. Primers passos (Any 2013)

Un cop ja concedit el projecte, però abans de començar qualsevol actuació tècnica, es decideix efectuar una diagnosi de l'àrea de treball. Per a això, es fa recerca d'informació cartogràfica per tal de conèixer els conreus majoritaris i la seva ubicació, la distribució de les superfícies de regadiu i secà, les dades climàtiques de la zona, la posició de les estacions meteorològiques més properes, així com la ubicació i el tipus d'explotacions ramaderes, entre molts altres aspectes.



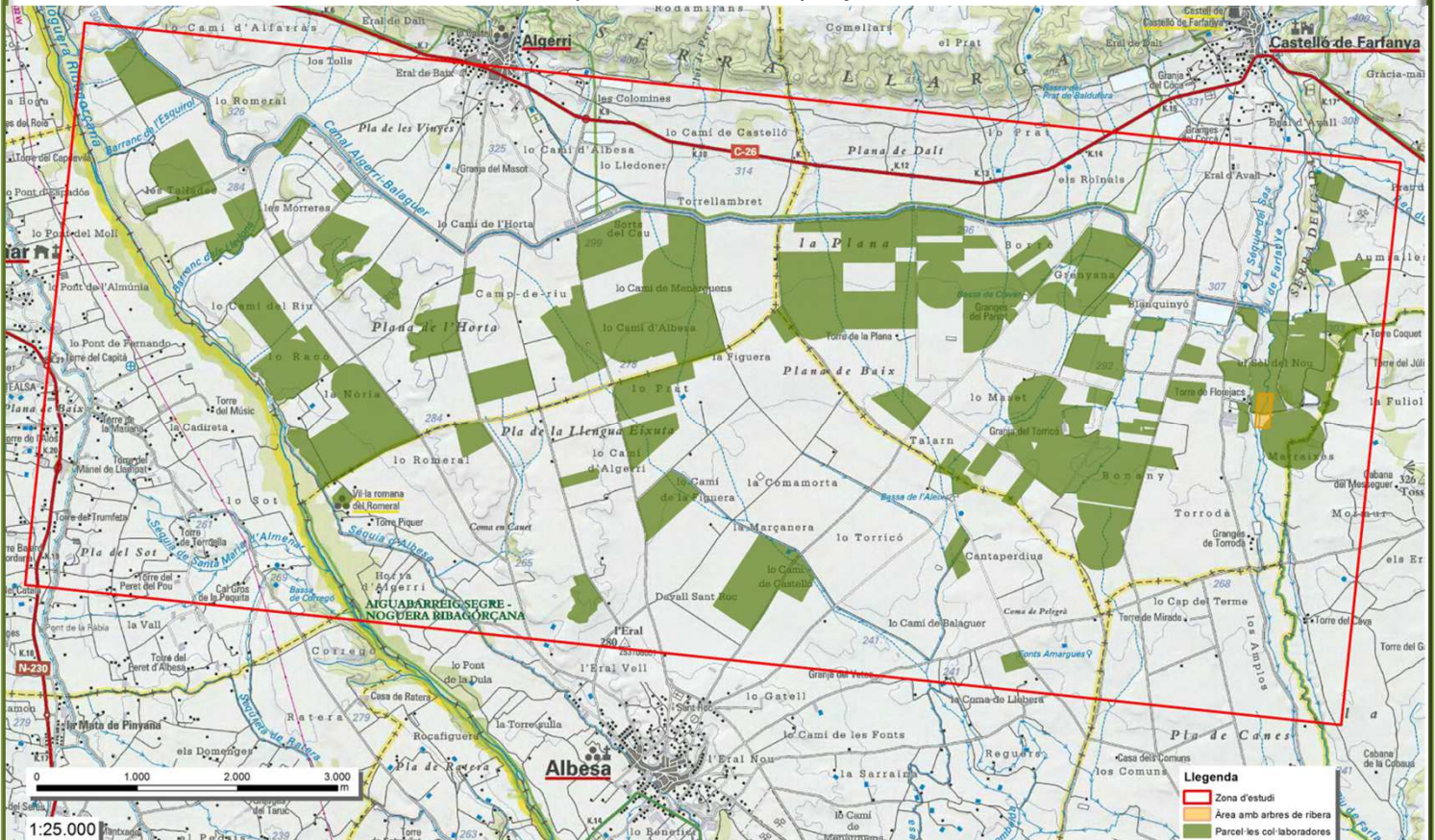
Amb la diagnosi inicial completa es procedeix a la selecció dels col·laboradors. Tot i que la zona d'estudi preestablerta s'emmarca en la part oest dels regadius del Canal Algerri-Balaguer, és necessari definir totes les parcel·les sobre les quals es faran les actuacions.

Per aquest motiu, per una banda, es mira de segellar la col·laboració dels diferents agricultors que prèviament s'havien compromès, i per una altra, incrementar el nombre de col·laboradors fins a comptar amb el compromís de 1200 ha on poder desenvolupar-hi les diferents activitats.



3. Selecció de les parcel·les agrícoles (Finals 2013, principis 2014)

Durant els darrers mesos de 2013 i el principi de 2014 la recerca de parcel·les col·laboradores esdevé una prioritat per tal d'iniciar les actuacions amb la campanya del panís. Gràcies a l'ajuda de tècnics de la zona, així com de l'Oficina Comarcal de Balaguer la recerca de parcel·les finalitza amb èxit i s'assoleixen les 1200 ha de cultius prefixades en el projecte.



A continuació es mostra un resum de les dades més característiques de les parcel·les agrícoles escollides a l'inici del projecte:

Col·laborador	Activitat	Parcel·les	Superfície (ha)
LIFE 01	ramader	1	19,5
LIFE 02	ramader	5	50,5
LIFE 03	agricultor	2	13,8
LIFE 04	ramader	8	55,3
LIFE 05	agricultor	2	17,0
LIFE 06	ramader	12	197,7
LIFE 07	agricultor	4	48,3
LIFE 08	agricultor	2	38,5
LIFE 09	ramader	3	31,2
LIFE 10	agricultor	2	15,0
LIFE 11	ramader	10	71,6

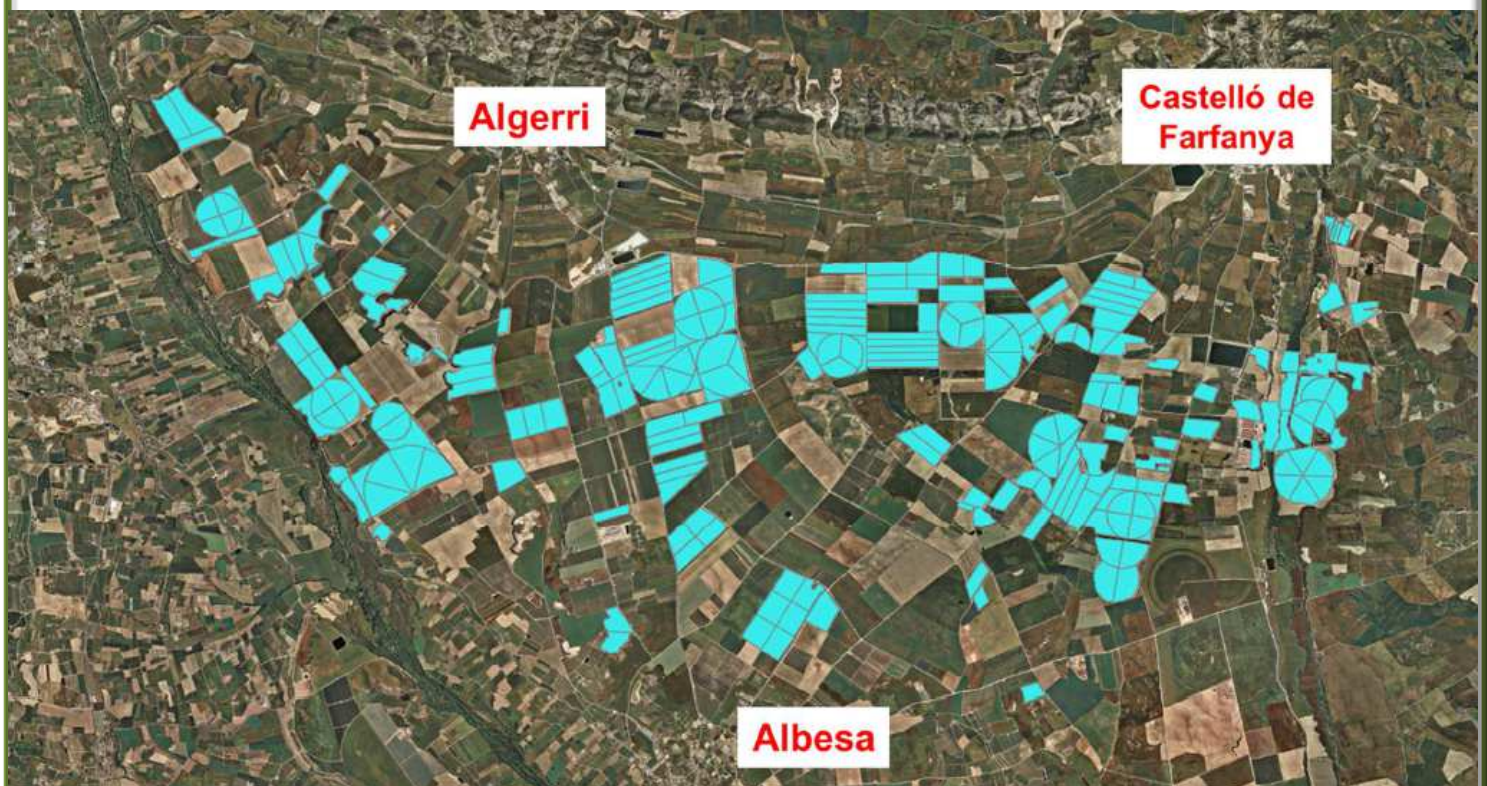
Col·laborador	Activitat	Parcel·les	Superfície (ha)
LIFE 12	agricultor	11	74,5
LIFE 13	ramader	1	5,0
LIFE 14	agricultor	1	6,4
LIFE 15	agricultor	1	34,1
LIFE 16	ramader	1	20,8
LIFE 17-21	ramader	29	347,5
LIFE 18	ramader	1	4,9
LIFE 19	agricultor	1	15,7
LIFE 20	agricultor	3	58,9
LIFE 22	agricultor	1	20,5
Total	11 R + 11 A	101	1146,7

4. Resultats de les enquestes

Per caracteritzar la zona d'estudi es van dissenyar enquestes per conèixer el perfil de les explotacions agràries col·laboradores i dels seus titulars.

Enquesta general de l'explotació: relativa a aspectes generals de l'explotació agrícola de la que és titular el col·laborador del projecte (maneig agrícola general, superfície de les seves parcel·les, tipus de conreus, metodologia de fertilització, etc.).

Enquesta específica de parcel·la: informació relativa a cada parcel·la cedida al projecte: superfície, tipus de sòl, maneig dels anys anteriors, etc.).



* Ortofoto de la zona d'estudi. En blau les parcel·les en col·laboració amb el projecte.

Es va obtenir la col·laboració de 22 agricultors, cedint un total de 101 parcel·les, corresponents a unes 1200 ha de superfície, totes amb regadiu per cobertura (aspersió, pivots).

6. Conclusions de la caracterització

Tota la informació recollida ha permès delimitar la zona d'interès i conèixer els agricultors col·laboradors amb els que es treballarà. A més, la informació ajudarà a obtenir els objectius del projecte d'una manera més eficient, coneixent els punts forts i dèbils de la zona d'estudi i les característiques més importants de l'activitat agrícola i ramadera que s'hi porta a terme. A partir d'aquest diagnòstic inicial es poden començar a desenvolupar les accions previstes dins l'acció B3 del projecte.